

IRMO

aktualno

PREMA ODRŽIVOSTI KULTURNE BAŠTINE: CJELOVITO VREDNOVANJE I PROCJENA UČINKA EU PROJEKATA U PODRUČJU KULTURNE BAŠTINE

Sunčana Franić, mag., dr. sc Aleksandra Uzelac i dr. sc. Sanja Tišma

Uvod

Način na koji se kulturna baština čuva i unapređuje značajan je čimbenik koji definira europski identitet i njegovu globalnu prepoznatljivost. Razni EU *policy* dokumenti i izvještaji definiraju kulturnu baštinu kao zajedničko dobro i zajedničku odgovornost (EC, 2014.) te kao kamen temeljac održivog razvoja i način za poboljšanje uvjeta života ljudi u njihovu neposrednom okruženju (Council of the EU, 2014; CoE, 2017; CHCfE, 2015., Nocca, 2017.) pa se prema tome od baštinskog sektora očekuje da doprinosi stvaranju radnih mjesta, a njegove aktivnosti održivom rastu i društvenoj koheziji.

Stoga je Europski parlament pozvao 2015. godine Komisiju da u smjernice za upravljanje sljedećom generacijom strukturnih fondova za kulturnu baštinu uključi obvezni sustav kontrole kvalitete (EP, 2015.) kako bi se kroz dubinski uvid u ishode baštinskih intervencija i učinkovitost mjera potpore EU-a stvorio konsenzus i zajedničko razumijevanje načela kvalitete obnove. Nastavno na to, od 2018. godine, Europske godine kulturne baštine, Europska komisija je umjesto dotadašnjeg fokusa koji je davao prioritet formalnoj odgovornosti počela razmatrati širu perspektivu usredotočujući

se na koncept kvalitete intervencije kako bi osigurala potpuni prikaz ostvarenih rezultata i ishoda povezanih s intervencijama na kulturnoj baštini. Također je istaknula važnost dubljeg promišljanja o željenim, očekivanim, ali i indirektnim i neplaniranim učincima intervencija na području kulturne baštine podržanih sredstvima EU-a, stavljajući naglasak na održivost i dugoročnost intervencija. Stoga se osmišljavanje zajedničkih standarda za cjelovitu procjenu učinaka pokazalo neophodnim te se počela promišljati potreba za cjelovitim pristupom za procjenu učinaka povezanih s intervencijama u području kulturne baštine, baziranog na „četiri stupa“ - kulturnom, društvenom, okolišnom i gospodarskom. No, do sada se u sektoru kulturne baštine u svega 6% projekata provodila takva cjelovita procjena učinaka planiranih intervencija (CHCfE, 2015.).

U tom je kontekstu pokrenut projekt „SoPHIA - društvena platforma za cjelovitu procjenu učinaka baštine“ (2020. –2021.), financiran putem programa Europske unije Obzor 2020, u kojemu je sudjelovao i IRMO tim. Projekt je obuhvatio istraživanja i inovacije kojima se nastojalo pokrenuti raspravu i ostvariti konsenzus o cjelovitoj procjeni učinaka intervencija u području kulturne baštine i podržati Europsku komisiju u definiranju smjernica za sljedeću generaciju strukturnih fondova namijenjenih kulturnoj baštini. Također, projektom se nastojalo potaknuti dionike u području kulturne baštine da koriste analitičke tehnike procjene učinka njihovih intervencija u području baštine, posebice vezano za vrednovanje održivosti. Tijekom dvije godine djelovanja, konzorcijski partneri su u suradnji sa širokom zajednicom dionika zainteresiranih za intervencije na lokalitetima kulturne baštine u Europi radili na definiranju cjelovitog modela procjene učinaka intervencija u području kulturne baštine, definiranju standarda kvalitete i izradi smjernica za buduće politike i programe.

Najznačajniji izazovi i prilike povezani s intervencijama u području kulturne baštine u modelu su identificirani kroz četiri glavne analitičke dimenzije - društvenu, kulturnu, gospodarsku i okolišnu. Cjeloviti učinak pojedinih intervencija/projekata promatra se mjerenjem njihove gospodarske i kulturne vrijednosti i njihovih društvenih koristi za lokalnu zajednicu te doprinosa postizanju novih zelenih, održivih praksi.

Prema održivosti (i otpornosti)

SoPHIA model u svom fokusu ima postizanje održivosti i otpornosti baštinskih projekata. Održivost je sveobuhvatno načelo kojim bi se trebalo voditi pri intervencijama u području kulturne baštine. Definiira se

kao „zadovoljavanje potreba današnjice bez ugrožavanja sposobnosti budućih generacija da zadovolje vlastite potrebe“ (UN, 1987.). UNESCO-ova Deklaracija iz Hangzhoua stavila je 2013. kulturu u samo središte politika održivog razvoja, naglašavajući da je kulturna baština nasljeđe prethodnih generacija i nasljeđe koje se ostavlja generacijama koje dolaze. UN-ov Program održivog razvoja do 2030. po prvi je put 2015. godine integrirao ulogu kulturne baštine i kreativnosti u ciljeve održivog razvoja koji predstavljaju globalni poziv na djelovanje u cilju okončanja siromaštva, zaštite planeta i osiguravanja mira i blagostanja svih ljudi. Izražavanje vrijednosti kulturne baštine pružanjem kvantitativnih i kvalitativnih ocjena o njezinim učincima na dimenzije ciljeva održivog razvoja osnažuje važnost intervencija u području kulturne baštine u Europi. Posljednjih su godina politike i programi EU-a usmjereni na očuvanje i održivo upravljanje kulturnom baštinom, između ostalog i kako bi se povećala njezina otpornost. Otpornost se može definirati kao sposobnost sustava ili procesa da apsorbira poteškoće (Folke i sur., 2010.). Konkretnije, kulturna otpornost definirana je kao sposobnost sustava kulture da apsorbira poteškoće, nosi se s promjenama i nastavi se razvijati te stoga podrazumijeva i kontinuitet i promjenu (Holtorf, 2018.).

Održivost i otpornost dva su krovna pojma koja je potrebno uzeti u obzir prilikom vrednovanja intervencija u području kulturne baštine. Koncept održivosti ključan je jer uključuje različite domene vrednovanja učinaka (kulturnu, društvenu, gospodarsku i okolišnu) koji su u skladu s ciljevima održivog razvoja te uključuje vremensku dimenziju za procjenu učinaka intervencija u području kulturne baštine. Koncept otpornosti također je bitan prilikom razmatranja kvalitete intervencije u području kulturne baštine jer istraživanja ukazuju na promjene budućih uvjeta prema ekstremima i prema ubrzanim mijenama što bi zahtijevalo veoma raznovrsne pristupe koji uzimaju u obzir složene interakcije i međuovisnosti između resursa i dionika (Sirakaya i sur., 2010.; Strickland Munro i sur., 2010.).

Kako bi se postigle višestruke dimenzije održivosti (gospodarska, društvena, okolišna, kulturna i upravljačka), metoda vrednovanja koja se primjenjuje u mjerenju uspjeha intervencija u baštini trebala bi osigurati uravnotežen skup metoda i pokazatelja za mjerenje uspjeha projekata baštine koji se procjenjuju. Oslanjajući se na princip da se kulturnom baštinom treba upravljati prema načelima održivog razvoja i koncepta otpornosti, SoPHIA model za procjenu učinka intervencija u području kulturne baštine sadrži primjereni odabir pokazatelja, njihovo precizno mjerenje i vrednovanje kao jedan od ključnih preduvjeta održivosti.

Temelji istraživanja projekta SoPHIA

Iako postoje neki primjeri metoda vrednovanja, dosadašnji modeli nisu imali sveobuhvatan okvir kojim bi se mogao procijeniti učinak i doseg intervencija u području kulturne baštine u svim domenama. Pregled literature unutar projekta nije ukazao na mnogo primjera modela koji su uspješno procjenjivali kulturnu baštinu u kontekstu šireg, cjelovitog, višedomenskog pristupa. Tri inicijative spomenute u nastavku predstavljaju osnovu na koju se projekt SoPHIA nadovezao u svojim istraživanjima.

Izvešće organizacije Europa Nostra *Cultural Heritage Counts for Europe (Važnost kulturne baštine za Europu)* (CHCfE, 2015.) imalo je znatnu ulogu u promicanju procjene učinaka intervencija u području kulturne baštine jer naglašava važnost primjene cjelovitog pristupa koji se temelji na četiri domene (CHCfE, 2015.). U okviru ove inicijative analizirane su intervencije i njihovi pozitivni i negativni učinci te su pojašnjeni načini vrednovanja usklađenosti planskih dokumenata kroz veze između ciljeva politika, projekata i inicijativa te njihovih učinaka.

ICOMOS-ovo Izvešće *European Quality Principles for EU-Funded Interventions with Potential Impacts on Cultural Heritage (Europska načela kvalitete za intervencije koje financira EU s mogućim učinkom na kulturnu baštinu)* (ICOMOS, 2019.) značajan je dokument za mjerenje kvalitete intervencija u području kulturne baštine te sadrži smjernice o kvaliteti intervencija za sve relevantne dionike koji su izravno ili neizravno uključeni u intervencije koje financira EU, a koje mogu utjecati na kulturnu baštinu. Važnost ovog dokumenta je u tome što uvodi novu perspektivu u analizu odnosa između ciljeva intervencija i željenih ili očekivanih učinaka usmjeravanjem pažnje ne samo na konačni rezultat intervencija, nego na načela kvalitete postupaka intervencija koja se moraju poštovati kako bi se zajamčilo postizanje željenih učinaka.

U izvješću programa Impacts 08 (Garcia i sur., 2010.) prikazan je model za vrednovanje višestrukih učinaka intervencija u području kulturne baštine za grad i stanovnike Liverpoola koji je 2008. bio Europska prijestolnice kulture. U proces vrednovanja prvi je put uvedena vremenska perspektiva, mjerenjem učinaka prije, tijekom i nakon svake pojedine intervencije. Impacts 08 bitan je program jer predstavlja rijedak cjelovit pristup uključivanja pokazatelja učinka kroz više različitih domena te koristi pristup koji nadilazi kvantitativne pokazatelje i obuhvaća i neke kvalitativne pokazatelje. Takav pristup osigurava da se u obzir uzmu poželjni i nepoželjni učinci.

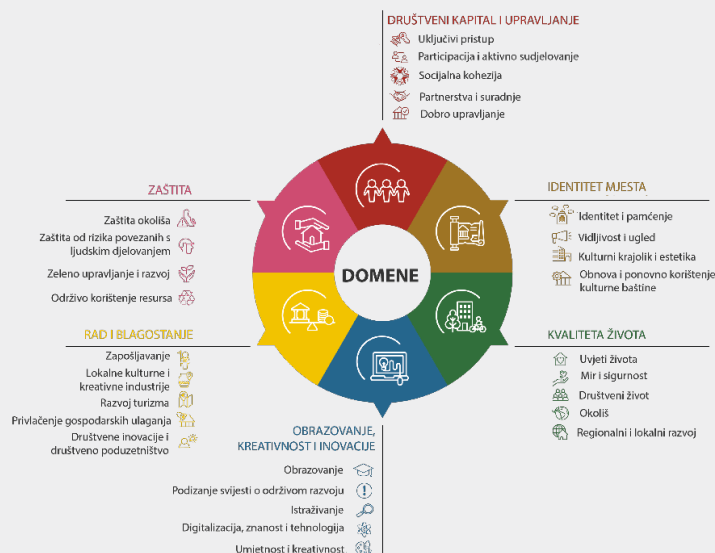
SoPHIA model

SoPHIA projekt je napravio iskorak od prethodno navedenih modela osmisivši SoPHIA model koji holistički pristupa vrednovanju i omogućava sveobuhvatnu procjenu učinaka intervencija u području kulturne baštine kroz tri perspektive/osi – vrijeme-ljudi-domene – i četiri ključne domene: kulturnu, društvenu, okolišnu i gospodarsku. Model se može prilagoditi različitim vrstama intervencija, u različitim kontekstima i s različitim resursima za provođenje procjene učinaka. Usredotočen je na izazove vezane za postupke vrednovanja, uz prepoznavanje specifičnih učinaka intervencija u području kulturne baštine te ocjenu pozitivnih, negativnih i sinergijskih učinaka povezanih s određenom intervencijom.

Polazeći od pitanja održivosti i otpornosti intervencija u području kulturne baštine, SoPHIA model usvaja pristup s tri osi:

- *VRIJEME: longitudinalna perspektiva, koja omogućuje prethodno vrednovanje (ex ante), vrednovanje u tijeku provedbe projekta (ongoing) i naknadno vrednovanje (ex post) učinaka te osigurava ravnotežu između aktualnih potreba neke zajednice i nasljeđa koje ostaje budućim generacijama.*
- *LJUDI: višedionička perspektiva koja prikazuje složene interakcije i međuovisnosti između resursa i dionika.*
- *DOMENE: višedomenska perspektiva koja uzima u obzir pozitivne i negativne vanjske učinke koji se javljaju unutar četiriju domena (kulturne, društvene, okolišne i gospodarske) i upućuje na višestruke aspekte održivosti i otpornosti.*

Predloženi holistički okvir za vrednovanje u SoPHIA modelu obuhvaća šest tema i 28 podtema. Teme ili područja vrednovanja su: *društveni kapital i upravljanje; identitet mjesta; kvaliteta života; obrazovanje, kreativnost i inovacije; rad i blagostanje; te zaštita*. Izbor konkretnih podtema za vrednovanje ovisit će o specifičnosti pojedine intervencije u području kulturne baštine.



Teme i podteme višedomenskog SoPHIA modela.
 Izvor: SoPHIA projekt (<https://sophiaplatform.eu/>).

Uz navedene podteme, SoPHIA model daje i prijedloge konkretnih indikatora/pokazatelja koji će opisati intervenciju. Pokazatelji se odabiru prema očekivanim učincima za svaku izabranu podtemu u holističkom modelu vrednovanja. Kao neophodan čimbenik u modelu kvantitativni indikatori su mjerljivi pokazatelji koji mogu osvijetliti doprinos intervencije u području kulturne baštine i njezin utjecaj na promjene postignute u okviru izabranih tema i podtema vrednovanja. Za većinu predloženih tema vrednovanja u okviru SoPHIA modela ne postoje unaprijed sustavno sakupljeni dostupni podatci koji mogu služiti kao indikatori pa bi procjenitelji trebali sami odrediti koji su to pokazatelji, gdje se mogu i kako prikupiti. S druge strane, kvalitativni indikatori uključuju prosudbe ili percepcije različitih skupina dionika o određenoj evaluacijskoj temi, njihova mišljenja, uvjerenja ili načine razmišljanja te se često koriste kao nadopuna uvidima koje pružaju kvantitativni pokazatelji. Stoga SoPHIA model uz prikupljanje i analizu kvantitativnih pokazatelja tijekom postupka procjene učinaka intervencija u području kulturne baštine predviđa i provedbu dublje kvalitativne analize kako bi se jasno vrednovao cjeloviti učinak određene intervencije. Primjenom različitih kvalitativnih metoda dobiva se uvid u različite percepcije i stavove dionika vezano za učinke intervencija u području kulturne baštine.

SoPHIA model je „konceptualni model“ koji treba prilagoditi specifičnostima određene intervencije tj. pretvoriti ga u konkretan operativni okvir za provedbu procjene učinka kroz prizmu tri osi modela i konkretan

kontekst u kojemu se projekt priprema i provodi. Uz višedomenski okvir za vrednovanje kroz različite teme i podteme procjene, prijedloge za pokazatelje relevantne za kulturnu baštinu i kvalitativna pitanja za analizu stanja i definiranje očekivanja dionika, model također obuhvaća pregled sinergijskih i međusobno suprotstavljenih učinaka kroz različite teme i podteme koji dodatno omogućavaju sveobuhvatnost procjene učinaka intervencija u području kulturne baštine. Naime, različite teme i podteme ne smiju se sagledavati potpuno odvojeno – same za sebe – jer su mnoge od njih na niz načina međusobno povezane. Razumijevanjem međusobnih sinergijskih i suprotstavljenih učinaka tema i podtema omogućuje se cjelovita procjena učinaka koja uključuje različita područja utjecaja koja su važna za ostvarivanje održivosti i otpornosti intervencije u budućnosti. Model treba prilagoditi kontekstu konkretne intervencije u području kulturne baštine koja se vrednuje, dok se ostali elementi modela mogu zanemariti ili prema potrebi nadograditi kako bi bili prikladniji za određeni projekt čiji se učinak vrednuje.

U provedbi SoPHIA modela predviđeni su jasni koraci, odnosno tri glavne faze kroz koje bi se provela cjelovita procjena učinaka intervencija u području kulturne baštine: faza 1 – Definiranje konteksta za primjenu SoPHIA modela, faza 2 – Implementacija SoPHIA modela – provedba vrednovanja i faza 3 – Analiza nalaza vrednovanja i preporuke donositeljima odluka (vidjeti dokument D3.1, SoPHIA, 2021a).

Zaključno

SoPHIA model predstavlja inovativni pristup u skladu s ključnim prijelazom s logike potrošnje („važno je dodijeliti sredstva za kulturu“) na onu učinka („važno je dati dokaze o učincima koji su postignuti provedenim intervencijama“) koji je predložila Europska komisija. U ovoj perspektivi, „kvaliteta intervencija“ strogo se odnosi na potencijalnu vrijednost koju je moguće ostvariti (SoPHIA, 2021a).

Potrebno je naglasiti komplementarnost između ICOMOS-ovog i SoPHIA-inog pristupa procjeni učinka. U oba slučaja prioritet je očuvanje materijalne ili nematerijalne kulturne baštine i briga o njoj. Međutim, dok SoPHIA mjeri učinak kulturnih intervencija u smislu njihovih doprinosa društvu, u perspektivi održivog razvoja i povećanja otpornosti zajednice, ICOMOS-ov pristup vrednuje utjecaj koji drugi infrastrukturni projekti imaju na lokalitete kulturne baštine.

SoPHIA cjeloviti model za procjenu kvalitete intervencija može se primijeniti na različitim vrstama EU projekata u području kulturne baštine. Buduća provedba modela koji bi trebalo testirati odgovarajućim brojem budućih procjena mogla bi pomoći u otkrivanju standardiziranog skupa pokazatelja (upotrebljivih u cijeloj Europi) koji bi mogli izraziti minimalne zahtjeve ili cilj kvalitete. Potrebna su i daljnja istraživanja kako bi se SoPHIA model učinio konkretno primjenjivim u najrazličitijim kontekstima i predložio kao alat koji može ponuditi odgovor na novonastale izazove našeg društva. Tri su buduća pravca istraživanja koja se mogu istaknuti (SoPHIA, 2021c). Prvi smjer upućuje na potrebu produbljivanja primjenjivosti modela kroz opsežno testiranje u kulturnim organizacijama. Drugi smjer istraživanja nastoji istražiti specifičnosti procjene učinka ulaganja u sektor kulturne baštine s obzirom na raspodjelu sredstava koja proizlaze iz plana Next Generation EU (NGEU), kao i izazove koje predlaže inicijativa Novi europski Bauhaus (NEB). Naposljetku, cilj trećeg smjera istraživanja je proniknuti u potencijal modela SoPHIA za institucionalne ulagače koji su sve više zainteresirani za ulaganja koja stvaraju pozitivan i mjerljiv društveni i ekološki učinak uz financijski povrat. Doista, financijsko tržište može biti zainteresirano za ulaganje u sektor kulturne baštine, budući da povezani utjecaji mogu generirati pozitivne izravne i neizravne učinke na društvo i mogu biti poluga za postizanje ciljeva održivog razvoja kako je istaknuto u UNESCO-ovoj Agendi 2030 za kulturu.

U pripremi je **Priručnik za procjenu učinka intervencija u području kulturne baštine** čija se objava očekuje 2023. godine u izdanju nakladnika Jesenski i Turk u sklopu serije *Kulturna baština u praksi*. U priručniku će čitateljima biti dostupna detaljna objašnjenja o korištenju SoPHIA modela. Također, engleska verzija modela procjene učinka SoPHIA dostupna je na stranicama SoPHIA projekta na poveznici: <https://sophiaplatform.eu/uploads/sophiaplatform-eu/2022/03/08/94303a60e7b4ca52a1c8e5d525da6279.pdf>

Izvori

CoE - Council of Europe. (2017). *Recommendation of the Committee of Ministers to member States on the European Cultural Heritage Strategy for the 21st century*. Preuzeto s: <https://rm.coe.int/16806f6a03>

Council of the EU. (2014). *Conclusions on cultural heritage as a strategic resource for a sustainable Europe Education, Youth, Culture and*

Sport Council meeting Brussels, 20 May 2014. Preuzeto s: https://www.consilium.europa.eu/uedocs/cms_data/docs/pressdata/en/educ/142705.pdf

- CHCfE. (2015). *Cultural Heritage Counts for Europe (CHCfE) Project Report*.
- EP – European Parliament. (2015.). *European Parliament resolution of 8 September 2015, Towards an integrated approach to cultural heritage for Europe (2014/2149(INI), P8_TA(2015)0293)*.
- EC – European Commission. (2014.). *Towards an integrated approach to cultural heritage for Europe*. Bruxelles: Europska komisija. Preuzeto s: http://ec.europa.eu/culture/library/publications/2014-heritage-communication_en.pdf
- Folke, C., Carpenter, S., Walker, B., Scheffer, M., Chapin, T., i Rockström, J. (2010.). Resilience thinking: integrating resilience, adaptability and transformability. *Ecology and society*, 15(4).
- Garcia, B., Melville, R. i Cox, T. (2010.). *Creating an impact: Liverpool's experience as European Capital of Culture*. Liverpool: Impacts 08.
- Holtorf, C. (2018.). Embracing change: how cultural resilience is increased through cultural heritage. *World Archaeology (2018.)*, str. 1-12.
- ICOMOS. (2019.). *European quality principles for EU-funded interventions with potential impact upon cultural heritage*. Paris: ICOMOS International.
- Nocca, F. (2017.). The Role of Cultural Heritage in Sustainable Development: Multidimensional Indicators as Decision-Making Tool. *Sustainability* 9(10): 1882.
- Sirakaya, E., Teye V., Sönmez S. (2002.). Understanding residents' support for tourism development in the central region of Ghana. *Journal of travel research* 41 (1), str. 57-67.
- SoPHIA - Social Platform for Holistic Heritage Impact Assessment (SoPHIA). (2021a). *Deliverable D3.1: Toolkit for Stakeholders*.
- SoPHIA - Social Platform for Holistic Heritage Impact Assessment (SoPHIA). (2021b). *Deliverable D3.5: Policy brief with recommendations on economic impact for policy makers*.
- SoPHIA - Social Platform for Holistic Heritage Impact Assessment (SoPHIA). (2021c). *Deliverable D3.9: Future need and research agenda*.
- Strickland-Munro, J. K., Allison H. E. i Moore S. A. (2010.). Using resilience concepts to investigate the impacts of protected area tourism on communities. *Annals of Tourism Research* 37 (2), str. 499-519.

UN. (1987.). *Our Common Future (Brundtland Report)*.

UN. (2015.). *Resolution adopted by the General Assembly on 25 September 2015, Transforming our world: the 2030 Agenda for Sustainable Development. (A/RES/70/1)*.

UNESCO. (2013.). *Declaration/Hangzhou Declaration: Placing Culture at the Heart of Sustainable Development Policies*. Paris: UNESCO.

UNESCO. (2018.). *Culture for the 2030 Agenda*. Preuzeto s: <http://www.unesco.org/culture/flipbook/culture-2030/en/Brochure-UNESCO-Culture-SDGs-EN2.pdf>

Nakladnik:

IRMO - Institut za razvoj i međunarodne odnose
Ulica Ljudevita Farkaša Vukotinovića 2
10000 Zagreb
www.irmo.hr

Za nakladnika:

Sanja Tišma, ravnateljica

Uredništvo:

Ana-Maria Boromisa,
Sanja Maleković,
Jakša Puljiz,
Sanja Tišma,
Aleksandra Uzelac

Lektura:

Sunčana Franić

Grafičko uređenje:

Dragana Markanović

Ova publikacija odražava isključivo stajalište autora i Institut se ne može smatrati odgovornim prilikom uporabe informacija koje se u njoj nalaze.

Sadržaj publikacije **IRMO aktualno** moguće je prenositi bez prethodnog odobrenja IRMO-a pod uvjetom da se jasno i vidno navede izvor (autor, naslov, IRMO kao nakladnik te poveznica na internet stranicu objave).